

# Estimaciones agrícolas

Informe semanal

23 de noviembre de 2023

Secretaría de Agricultura,  
Ganadería y Pesca



Ministerio de Economía  
**Argentina**

## INFORME SEMANAL al 23 de noviembre de 2023

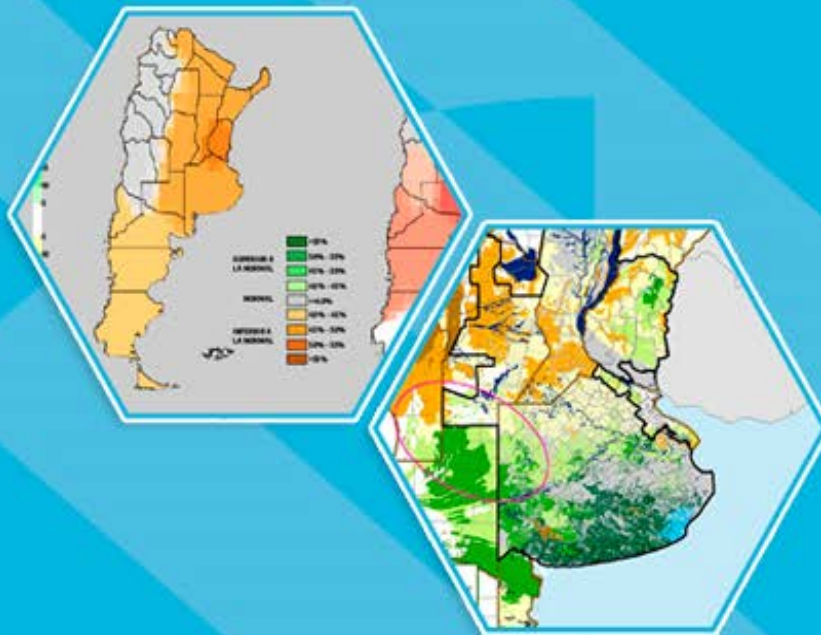
### Índice

- ✓ Panorama Agroclimático
  - Precipitaciones
  - Temperaturas
  - Estado de las reservas hídricas
- ✓ Evolución de los cultivos al 23/11/2023
  - Cosecha Fina, Campaña 23/24 (Cártamo, Cebada, Colza, Garbanzo, Lino, Trigo)
  - Cosecha Gruesa, Campaña 23/24 (Algodón, Arroz, Girasol, Maíz, Maní, Soja, Sorgo)
- ✓ Mapa de delegaciones
- ✓ Avance de la siembra de algodón 23/24
- ✓ Avance de la siembra de arroz 23/24
- ✓ Avance de la siembra de girasol 23/24
- ✓ Avance de la siembra de maíz 23/24
- ✓ Avance de la siembra de maní 23/24
- ✓ Avance de la siembra de soja 23/24
- ✓ Avance de la siembra de sorgo 23/24
- ✓ Avance de la cosecha de trigo 23/24
- ✓ Área sembrada de Granos y Algodón, 2013/2014 - 2022/2023
- ✓ Volúmenes de producción de Granos y Algodón, 2013/2014 - 2022/2023
- ✓ Producción de cultivos en la República Argentina, 2022/2023
- ✓ Humedad del suelo y aspecto del cultivo (Trigo)
- ✓ Humedad del suelo y aspecto del cultivo (Girasol)
- ✓ Humedad del suelo y aspecto del cultivo (Maíz)

Si desea alguna aclaración respecto a la información presentada en este reporte, puede comunicarse con el 011-4349-2758 o vía e-mail a: [direstiagri@magyp.gob.ar](mailto:direstiagri@magyp.gob.ar)

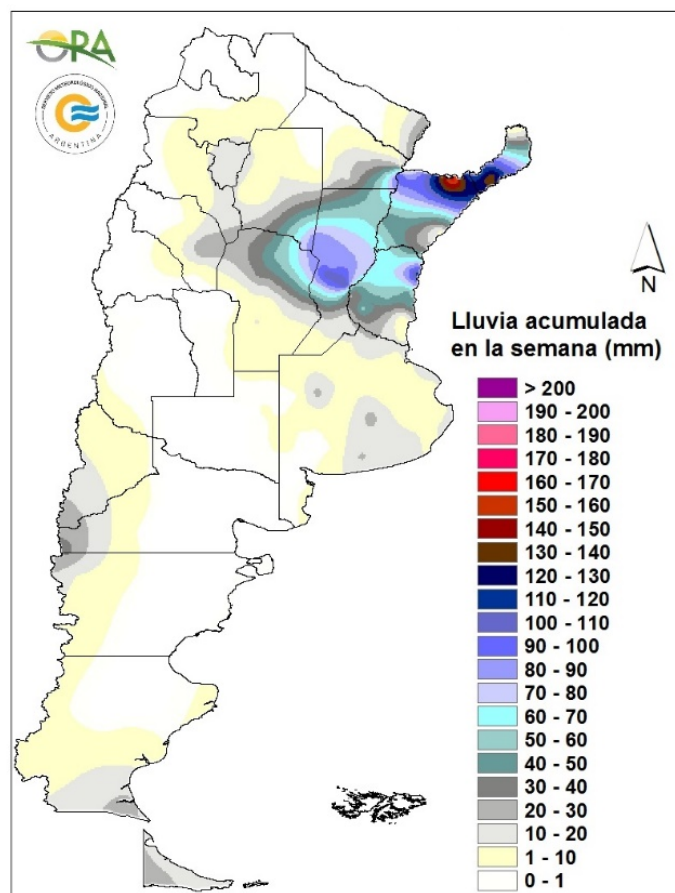


# Panorama Agroclimático



## PRECIPITACIONES

Las precipitaciones más importantes de la última semana se registraron nuevamente en el Litoral. En el norte de Corrientes y sur de Misiones se reportaron los mayores milimetrajés, destacándose Ituzaingó (168mm) y Oberá (134mm) respectivamente. En el centro-norte de Entre Ríos y Santa Fe las lluvias fueron algo inferiores, en general, de 50-70mm, ampliamente superados de forma local en Concordia (118mm), Sauce Viejo (110mm) y Rafaela (108mm). Fuera de estas regiones los acumulados resultaron escasos o nulos, a excepción de eventos aislados en el noroeste de Patagonia, con un máximo en El Bolsón (33mm), sectores de Buenos Aires, donde se destacan Azul (26mm), Pehuajó (24mm) y Tres Arroyos (21mm) y zonas de Tierra del Fuego.

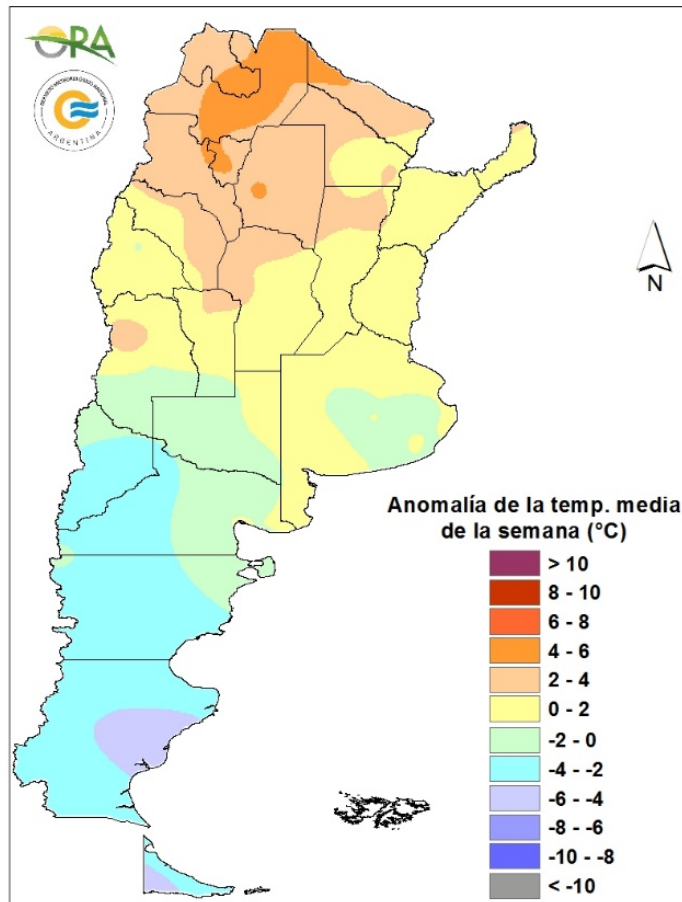


Precipitaciones acumuladas en la semana

Entre miércoles y domingo se esperan lluvias de diversa intensidad en el NOA, NEA con algunas localidades de Santa Fe, Córdoba, Entre Ríos, San Luis, Mendoza y La Pampa, que también podrían tener acumulados de forma escasa. El ingreso y avance de un sistema frontal desde Patagonia ocasionará precipitaciones entre lunes y miércoles de la próxima semana en el este de Mendoza, San Luis, La Pampa, Buenos Aires, Córdoba, Santa Fe, Entre Ríos y el NEA. Además en el mismo periodo podrían darse algunas lluvias y nieve en zonas cordilleranas del centro y sur de Patagonia.

## TEMPERATURAS

Las temperaturas medias de los últimos siete días fueron superiores a las normales en el NOA y oeste del NEA, mientras que fueron inferiores en Patagonia, principalmente en Chubut, Santa Cruz y Tierra del Fuego. En el resto del país se dieron de acuerdo a lo esperado para la época del año. Las máximas superaron los 35°C en Córdoba, Cuyo, NOA y NEA, destacándose Santiago del Estero (42,4°C) y Rivadavia (42°C). Por otro lado, se registraron heladas agronómicas únicamente en Patagonia, mientras que las temperaturas negativas se restringieron a Santa Cruz y Tierra del Fuego, reportándose en El Calafate (-3°C) la mínima semanal absoluta.

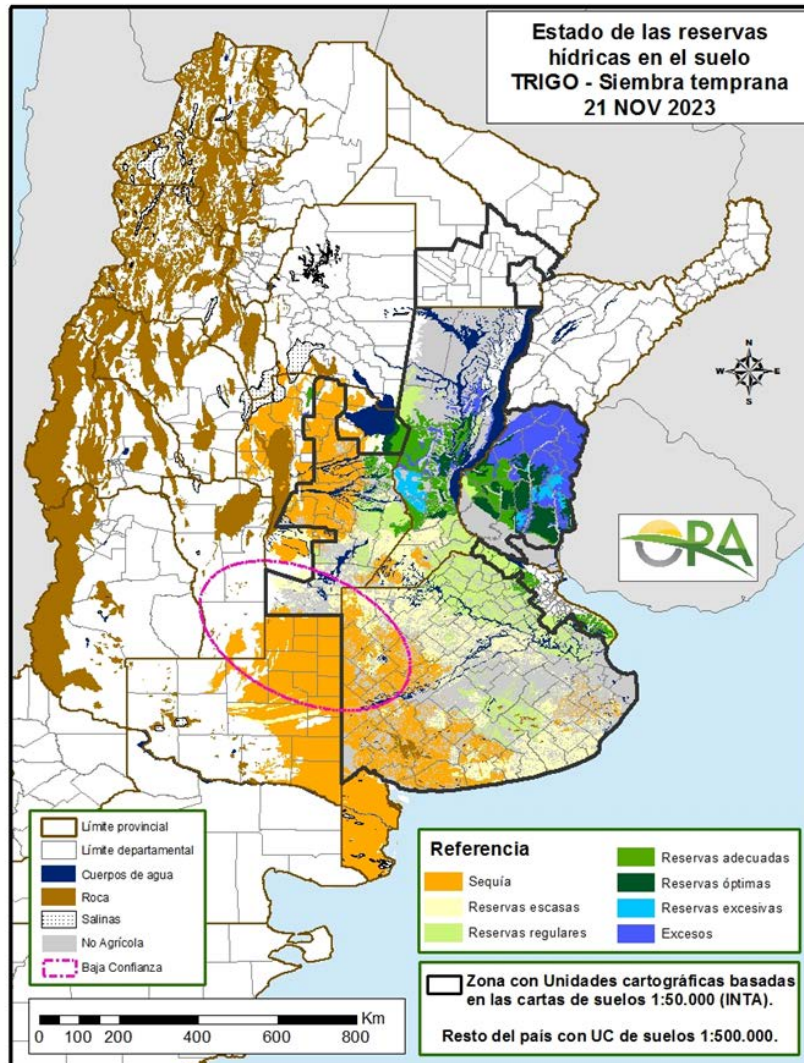


Anomalía de la temperatura media de la semana

Se esperan temperaturas medias normales a sobre lo normal en la mayor parte del país, exceptuando algunos sectores del NOA que podrían tener temperaturas medias normales a levemente bajo lo normal. Entre miércoles y sábado en la zona centro-sur se esperan temperaturas bajas incluyendo Buenos Aires y La Pampa, mientras que en este intervalo en el norte y particularmente el centro-oeste y norte de Patagonia se prevén temperaturas cálidas con posibilidad de máximas sobre 35°C. Entre domingo y lunes se pronostica un aumento generalizado de las temperaturas en el país con posibilidad de máximas sobre 35°C en algunas localidades del NOA y sobre 40°C en localidades de Formosa. Durante el próximo martes podría ocurrir un descenso leve en la zona central debido al ingreso de un sistema frontal.

## ESTADO DE LAS RESERVAS HIDRICAS

El mapa corresponde a la estimación de contenido de agua en el primer metro de suelo para lotes con TRIGO DE SIEMBRA TEMPRANA. Valores locales de reservas pueden consultarse en [http://www.ora.gov.ar/camp\\_actual\\_reservas.php](http://www.ora.gov.ar/camp_actual_reservas.php). Las precipitaciones de la última semana recargaron nuevamente los perfiles hídricos en el Litoral. En el norte de Entre Ríos se extiende el área con excesos, mientras que en el centro-sur aparecen nuevos sectores con reservas excesivas. En el resto de la provincia los almacenajes son adecuados y óptimos. También aparecen sectores con reservas excesivas temporarias en el centro de Santa Fe, en tanto que en el resto de la zona los niveles de humedad son adecuados. En el sur de la provincia, donde no se reportaron lluvias significativas durante las últimas semanas, predominan las reservas escasas o incluso insuficientes, en tanto que en el norte de Buenos Aires los almacenajes son, en general, regulares. En el oeste de Buenos Aires, La Pampa y centro y norte de Córdoba predominan ampliamente las condiciones deficitarias. Por otro lado, en el centro-este de Buenos Aires, donde también se observa un desecamiento generalizado, prevalecen sectores con niveles de humedad regulares y escasos, si bien aparecen polígonos clasificados como sequía.



Mapa de reservas hídricas hecho a partir de datos meteorológicos del SMN y del INTA e información de suelos del INTA



# Estado de los Cultivos



## Cosecha Fina – Campaña 2023/2024

### CÁRTAMO

La cosecha en la provincia de Salta se encuentra prácticamente finalizada. Hay lotes que no presentan buen aspecto y se especula que puedan quedar sin cosechar. Se espera que en los próximos días se terminen las labores de recolección.

### CEBADA



El cultivo se encuentra entre las etapas de fin de floración/llenado de grano en el sur y en llenado-madurez hacia el norte. La expectativa de rinde es buena, en general, aunque regular para los lotes afectados por las heladas tardías y sequía, en particular. En el noroeste-oeste se están picando cebadas para forraje en un 30-40% de la superficie, obteniéndose bajo volumen llegando, apenas, a las 10 ton de MV/ha, complicando acentuadamente la oferta forrajera.

Se inició la cosecha de los primeros lotes sembrados muy temprano en los partidos de Coronel Dorrego y Coronel Pringles, con rindes de hasta 28 qq/ha.



En el sur provincial los lotes se observan con buen porte, sanos y con casi un 100% en etapa de madurez. El avance de cosecha es de 30%, demorado por lluvias. Los rindes son muy buenos, entre 35 y 40 qq/ha.



En la zona de la delegación Santa Rosa el cultivo está en etapa de llenado de grano. Las lluvias registradas a principios de noviembre resultaron beneficiosas ya que transcurrió toda su crecimiento/macollaje con condiciones de humedad extrema próximas a la sequía.





Prosigue la cosecha en la delegación Cañada de Gómez con rindes que rondan, en promedio, los 18 qq/ha. Se informa el comienzo de la trilla en la delegación Casilda, con un redimiento promedio que se ubica en los 34 qq/ha.

## COLZA

En la provincia de Buenos Aires, el cultivo se encuentra en buen estado, atravesando etapas que van entre llenado y madurez.

En la provincia de Entre Ríos las últimas precipitaciones registradas demoran el avance en la cosecha, alcanzándose el 40% del total implantado. A partir de la mejora en las condiciones de piso se aceleraría la cosecha para comenzar la siembra de lotes de segunda ocupación.

## GARBANZO

En la zona de San Francisco, en la provincia de Córdoba, la cosecha se encuentra a pleno. Los rendimientos son considerados bajos, debido fundamentalmente a la escasez hídrica durante el ciclo del cultivo, los valores se ubican entre los 5 y 10 qq/ha.

En la provincia de Salta, la pronunciada falta de humedad y la ausencia de precipitaciones permitieron concluir con la cosecha en estos últimos días. Si bien se dio un fuerte aumento de la superficie sembrada con la legumbre, en términos de rendimiento la campaña no fue tan satisfactoria como se esperaba, y cada vez son más los lotes de secano que se reportan como perdidos.

## LINO

En Rosario del Tala, provincia de Entre Ríos, en la semana entrante comenzaría la recolección de los primeros lotes; existiendo una alta heterogeneidad en el estado, los hay de bajo porte y enmalezados, a lotes con muy buen manejo y que han utilizado biofertilizantes que redundan no solo en rinde sino también como mejoradores estructurales de suelo.

## TRIGO



En el noreste provincial, los trigos se encuentran en las últimas etapas del ciclo según sus fechas de siembra. Se observan lotes en excelente estado y otros afectados por las heladas tardías pero en general, se estiman buenos rindes.

En el noroeste-oeste el estado del cultivo es bueno a regular presentando un crecimiento menor al normal debido a la falta de precipitaciones durante su ciclo (menor altura y menor tamaño de espigas). Las últimas precipitaciones llegaron tarde y pueden haber mejorado el llenado de los granos aunque ya se encuentra afectado su potencial de rendimiento.

En la región central, el trigo se encuentra ya en su etapa final, en pleno llenado de grano, con buenas condiciones climáticas. Se continúa con la evaluación de los efectos de las heladas tardías en algunas zonas muy localizadas.

En el este, el cultivo evoluciona favorablemente y se encuentra transitando las etapas de fin de floración e inicio del llenado de granos. Se han detectado lotes puntuales con mancha y roya.

En el sudoeste, el cultivo ha perdido mucho potencial de rinde por el déficit hídrico que lo afectó en todo su ciclo, estimándose una reducción del potencial de rinde del 30 al 50%.

En el sudeste, las lluvias acompañaron al cultivo, el cual se encuentra iniciando la etapa de llenado.



En el sur provincial (delegación Laboulaye) el cultivo está en plena fase de llenado de granos y se acelera el paso a madurez comercial.

El avance de cosecha en la zona de la delegación Marcos Juárez es del 45%. La zona norte es la que presenta una mayor superficie recolectada con rindes que promedian los 15 qq/ha. En la zona central, (Marcos Juárez, J. Posse, Monte Buey, Corral de Bustos) los mismos mejoran sustancialmente llegando a promediar 28 - 30 qq/ha. Durante la semana comenzó en la región sur, obteniéndose mejores rindes de lo que se esperaba.

En la delegación Río Cuarto, el cultivo está madurando normalmente, estimándose que la cosecha comenzará la próxima semana. Los rindes están muy afectados por la sequía.

En la delegación San Francisco, el avance de cosecha es del 89%. Los valores de rendimiento oscilan entre los 5 y 15 qq/ha, por efecto de la sequía.

Se inició la trilla en la delegación Villa María. Los rindes, por el momento, son muy variados, pero en general bajos por las condiciones que tuvo el cultivo durante su ciclo: falta de humedad

en el perfil del suelo, heladas, pocas lluvias, granizo, afectando no sólo el rinde final, sino también la superficie cosechada, destinándose un alto porcentaje a forraje o cobertura.



En la semana finalizó la cosecha en el ámbito de la delegación Charata, dándose por terminada en toda la provincia. El rinde promedio alcanzó un valor aproximado de 10 qq/ha.



En la región norte avanza la cosecha de trigo, con un porcentaje del 39%. Los primeros resultados se ubican por debajo del rendimiento histórico, con valores entre 25 y 30 qq/ha. En la presente campaña se destinó una superficie mayor que en años anteriores para consumo animal, tanto en picado, enrollado y hasta pastoreo directo por bajo valor de rendimiento en muchos lotes como así también a la poca reserva forrajera existente del ciclo anterior.

El avance de cosecha en la región sur se ubica en un 20%, demorada por las lluvias. Se están obteniendo buenos rindes, superando los 30 qq/ha en promedio. El 70% de los lotes está en condición de ser cosechados, maduros, encontrándose aún algunas espigas en grano pastoso.



En el sector norte de la provincia (delegación General Pico) prácticamente la totalidad de la superficie destinada a este cultivo transita la etapa de llenado y los lotes más adelantados ya pasaron su madurez fisiológica e iniciaron la etapa de madurez comercial. La regular humedad del suelo, los registros extremos de temperaturas y los vientos de mediana intensidad inciden negativamente en la producción de materia seca del grano y consecuentemente, en el peso seco final del mismo. Se estima que durante la primera semana de diciembre se iniciarán los trabajos de recolección y que una importante cantidad de lotes no superaría los 20 qq/ha de rendimiento, particularmente en el sector oeste de la región.

En la región sur (delegación Santa Rosa) el cultivo está en etapa de llenado de grano y las últimas lluvias registradas fueron beneficiosas ya que durante su crecimiento/macollaje las condiciones de humedad eran próximas a la sequía. También algunos lotes fueron afectados por heladas y si bien ya queda afectado el potencial rendimiento se espera, si siguen las lluvias, terminen su ciclo sin nuevos inconvenientes.



SAN LUIS

El cultivo de trigo que, en su mayoría, se realiza bajo riego, se encuentra en buenas condiciones, no siendo así en el caso de los lotes de secano ya que no recibieron las precipitaciones adecuadas a lo largo de su ciclo.



SANTA FE

En la zona norte (delegación Avellaneda) la cosecha de trigo ya se ubica en un 80% de avance, con resultados que van de 3 a 30 qq/ha; con promedios, según el departamento, de 14 a 19 qq/ha. En el de Nueve de Julio, la cosecha está prácticamente terminada, algunos lotes aún debe decidirse si van a cosecha, ganadería o pérdida total. Con las precipitaciones que se están dando está ocurriendo rebrote de plantas, brotado de granos, desgrane, y pérdida de calidad de granos.

En el área de la delegación Cañada de Gómez la cosecha se está desarrollando sin problemas y a buen ritmo, encontrándose en un 73% de avance. Los rindes rondan los 25 qq/ha.

Se comenzaron a cosechar los planteos más precoces en la delegación Casilda, con rendimientos dispares pero siempre dentro de un nivel aceptable pese a la incidencia de algunas condiciones desfavorables durante la etapa reproductiva (estrés hídrico, heladas) e incluso en algunos casos superando las expectativas. Los lotes con menor performance alcanzan los 25 qq/ha de rinde, en contraste con producciones de más de 50 qq/ha en las zonas mayormente favorecidas por las precipitaciones, ubicándose el promedio actual en torno a los 35 a 40 qq/ha. El área restante progresa en distintos estadios de maduración.

SANTIAGO  
DEL ESTERO

La cosecha del trigo en la zona de la delegación Quimilí está prácticamente finalizada, restando el 10% de área implantada. Los rindes promedian los 10 - 11 qq/ha.



La ausencia de lluvias contribuyó a que en la semana finalizaran las tareas de recolección en la provincia de Salta, la única que tenía lotes de trigo en pie. Finalmente, el rendimiento promedio terminó siendo superior al registrado la campaña anterior, cercano a los 10 qq/ha.

## Cosecha Gruesa – Campaña 2023/2024

### ALGODÓN

A partir de las últimas precipitaciones ocurridas en la provincia de Chaco, se ha avanzado en la siembra en ambas delegaciones, alcanzando a nivel provincial el 18% de la superficie a implantarse.

En el norte de Santa Fe, en la zona de la delegación Avellaneda, se han registrado algunas precipitaciones, con una alta heterogeneidad en la distribución, en general hubo buenos registros, pero en la zona del departamento Nueve de Julio, fueron insuficientes, y no se ha podido completar la superficie intencionada, no obstante se continúa avanzando en función de los nuevos aportes. Por otro lado, en otros departamentos, no se pudo avanzar debido a excesos temporarios, y la consiguiente falta de piso.

En la provincia de Salta, durante la última semana, se ha avanzado en la siembra a muy buen ritmo, alcanzándose a implantar cerca del 20% de la superficie destinada a este cultivo. Estos lotes implantados se realizan en bajo riego,

En San Luis, continúa avanzando la siembra, con muy buen ritmo de implantación.

### ARROZ

En la zona de Rosario del Tala, en la provincia de Entre Ríos, aún resta una escasa superficie para finalizar con la siembra de ambas variedades. Si bien han ocurrido precipitaciones en todo el ámbito provincial, las represas utilizadas para el riego no alcanzan las cotas adecuadas.

En la zona norte de la provincia de Santa Fe avanza con buen ritmo la siembra.

## GIRASOL



Si bien se han registrado precipitaciones, las mismas no tuvieron una distribución pareja, existiendo zonas como en oeste provincial, donde las mismas fueron escasas, y acompañadas de fuertes vientos, que han generado procesos de erosión en los cultivos. Se destacan los partidos de Rivadavia y Trenque Lauquen, pertenecientes a la delegación Pehuajó, en donde la escasez hídrica podría llegar a comprometer el futuro del cultivo.

En la zona norte, tanto oeste como este, las precipitaciones ocurridas, fueron muy beneficiosas para los lotes recién implantados, como para dar inicio a la siembra sin inconvenientes.

Hacia el sudeste, los registros pluviométricos no fueron abundantes, y la siembra se realiza en aquellas zonas con mejor disponibilidad hídrica.

En todos los casos, el cultivo se encuentra en etapas que van desde emergencia a crecimiento, dependiendo de la fecha de siembra. Respecto al estado general, la mayoría de los lotes implantados se encuentran entre buenos y muy buenos, con excepción de aquellas zonas más afectadas por la escasez hídrica.



Ya se ha finalizado la siembra en las zonas comprendidas por las delegaciones de Marcos Juárez y Río Cuarto, en tanto que en las restantes la siembra continua avanzando, alcanzándose a implantar el 84% de la superficie destinada al cultivo. Respecto a la fenología, la mayoría de lo implantado se encuentra en etapas vegetativas, con buen estado general.



En la zona norte de la provincia, correspondiente a la delegación Roque Sáenz Peña, el cultivo atraviesa etapas reproductivas, con los lotes más adelantados en llenado de granos. Respecto al estado, se encuentran entre buenos y regulares, mostrando mejoras aquellas zonas donde se registraron precipitaciones durante los últimos días. Se estima que dentro de los próximos días se inicie con la cosecha.



ENTRE RÍOS

Se registraron precipitaciones en todo el ámbito provincial, siendo muy beneficiosas para el cultivo que se encuentra atravesando la etapa de llenado, sin restricciones hídricas.



LA PAMPA

Durante la semana informada no se registraron precipitaciones en la provincia, y si bien se registraron algunas precipitaciones, la ocurrencia de fuertes vientos y el incremento en las temperaturas inciden negativamente con la humedad edáfica. Es por ello que en la zona norte correspondiente a la delegación General Pico, la humedad en el perfil se califica como regular. La siembra se encuentra en su tramo final, avanzando con buen ritmo, pero condicionada a aquellas zonas con humedad adecuada. El cultivo presenta buen aspecto general, y atraviesa las etapas de emergencia hasta crecimiento, en los más adelantados.

Hacia el sur, en la zona correspondiente a la delegación Santa Rosa, a pesar de las escasas de precipitaciones, con los últimos registros se ha comenzado a recuperar el estado hídrico de los suelos, encontrándose entre bueno y regular, incidiendo positivamente en el cultivo que se observa en buen estado y atravesando etapas que van desde emergencia hasta V2/V4.



SANTA FE

En el norte provincial, correspondiente a la delegación Avellaneda, el cultivo se encuentra entre floración y llenado de granos, dependiendo de la zona y época de implantación. Respecto al estado, también se reporta una gran heterogeneidad, ya que van desde malos a excelentes, y todo ello en función de las condiciones reinantes durante el ciclo del cultivo, pero en general, el estado es muy bueno. En el departamento Nueve de Julio, se dieron siembras muy tardías, lo que podría incidir en inconvenientes durante la etapa de floración.

Hacia el sur, en la zona de la delegación Cañada de Gómez, el cultivo se desarrolla sin inconvenientes, con adecuados niveles de humedad, y sin presencia de enfermedades o plagas. En el aspecto fenológico, se los observa entre V2 y floración en los lotes más adelantados.



En la zona de Quimilí, el cultivo se presenta con buen estado, en etapas vegetativas, algo atrasado debido a las demoras en la siembra a la espera de la ocurrencia de precipitaciones. En este escenario, la superficie finalmente sembrada, es menor que la reportada en la campaña previa, debido a la escasez hídrica.

## MAÍZ



En los partidos del norte los maíces prosiguen con su crecimiento exponencial. Los sembrados temprano están en V5, pero se observan lotes bastante atrasados. El estado sanitario es bueno. Muchos ya se han refertilizado con urea. Las precipitaciones que recibieron la semana pasada impulsaron el crecimiento.

En la delegación Pehuajó, los partidos de Carlos Casares, Carlos Tejedor y Pehuajó recibieron lluvias variadas de 22 a 35 mm, que permiten emerger y crecer con normalidad al cultivo. En los partidos de Trenque Lauquen y Rivadavia la situación es complicada por la baja disponibilidad de humedad y en este último partido, particularmente y sobre todo en el oeste, los fuertes vientos produjeron abrasión de hojas.

Los maíces de siembra temprana de las delegaciones Bragado y Veinticinco de Mayo, a pesar de haber iniciado su desarrollo bajo condiciones de estrés hídrico bastante críticas, hoy se han recuperado e iniciado su desarrollo de manera favorable. Se los observa en buen estado sanitario y en pleno crecimiento vegetativo. Se están preparando los lotes dispuestos para la siembra del maíz tardío. Las condiciones de humedad y temperatura son propicias para el inicio correcto de este cultivo.

Prosigue la siembra en el ámbito de las delegaciones La Plata, General Madariaga, Bolívar, Tandil y Tres Arroyos con buen contenido de humedad y uniformidad de emergencia gracias a las lluvias ocurridas y el aumento de las temperaturas medias. En el oeste de la delegación Tres Arroyos (C.Dorrego y C.Pringles) se necesita una mejora en la situación hídrica para proseguir sin inconvenientes.

También continuó la implantación del cultivo en la zona de las delegaciones Salliqueló y Pigüé con un aumento en la intensidad. De todas maneras la humedad del suelo es justa y se espera la ocurrencia de lluvias.





### CÓRDOBA

En la zona sur la superficie ya implantada se encuentra emergida con un estado general muy bueno, favorecido por las lluvias. Los maíces tempranos están en estado de 4-8 hojas. Las siembras del mes de noviembre, principalmente con destino forraje, se encuentran en emergencia a V2.

En la delegación Río Cuarto, esta semana se retomará la siembra de los maíces tardíos. Los tempranos presentan un crecimiento normal.

En la región norte la sequía condicionó muy fuerte el avance de siembra. Hasta el momento se sembraron lotes con destino forraje y que se encuentran en círculos de riego.



### ENTRE RÍOS

Los lotes de maíz de primera transitan fases vegetativas en buenas condiciones, beneficiados por óptimas reservas hídricas. Los más adelantados entrarían en unos días en etapa de panojamiento.



### LA PAMPA

En la región norte los trabajos de siembra de los lotes tardíos son generalizados y se ejecutan con mediano a bajo ritmo condicionado por la humedad de la capa arable del suelo y por la posibilidad de realización de trabajos de conservación de la humedad del suelo. Se estima un porcentaje de avance de siembra del 54% de la superficie total estimada del cultivo. Fenológicamente la mayor parte de los lotes sembrados transcurren la etapa de emergencia y los más adelantados ya poseen a cuatro a seis pares de hojas desarrolladas.

En la región sur la humedad en el perfil del suelo comenzó a recuperarse y está entre buena a regular. Los maíces de primera siembra temprana están en etapa V2-V5. Los maíces de primera tardíos presentan un avance de siembra del 20%.



En el norte provincial, delegación Avellaneda, el cultivo se encuentra en buen estado en los departamentos del este. En el de Nueve de Julio lo muy poco que se sembró se destinará a ganadería. En cuanto a la etapa fenológica, mayormente se encuentran en etapa de floración.

En la zona centro-sur, los maíces continúan su desarrollo vegetativo, de V4 a V10, con buena tasa de crecimiento en respuesta a las precipitaciones que se dieron nuevamente. Sanitariamente no se observan inconvenientes.

## MANÍ

En la provincia de Córdoba, ya se encuentra finalizada la siembra en las zonas comprendidas por las delegaciones de Río Cuarto y Marcos Juárez. En las restantes, avanza la siembra con buen ritmo, favorecida por las precipitaciones ocurridas los días pasados.

En general, y ante la mejora en las condiciones de humedad edáfica, se avanza con las tareas de siembra sin inconvenientes.

## SOJA



A partir de las últimas precipitaciones registradas en la provincia, prácticamente la siembra de soja de primera se encuentra generalizada, y a gran velocidad. La superficie implantada es del 33% respecto a la estimada. Se estima que la superficie podría incrementarse, por varias razones siendo una de ellas, la merma en la superficie sembrada de cultivos de invierno, que pasarían a la oleaginosa.



Si bien se registraron precipitaciones, éstas no se distribuyeron parejas en toda la región. Es por ello que el avance de la siembra está condicionado a las condiciones edáficas reinantes.

En términos generales, las labores de implantación se desarrollan sin inconvenientes, avanzando con buen ritmo, y con una cobertura cercana al 45% sobre la superficie intencionada.



Las últimas precipitaciones registradas en la provincia, han determinado que los niveles de humedad en el suelo sean óptimos, e inclusive en algunas zonas sea excesiva. De modo tal que la siembra avanza rápidamente. En algunos sitios las condiciones de piso no son buenas, y podría haber demoras para avanzar. A nivel provincial, la superficie implantada es del 14%, con lotes que presentan muy buena emergencia y muy buenos stands de plantas. En el aspecto sanitario, ante el elevado contenido de humedad se reporta en algunos lotes la aparición del complejo fúngico dumping off.



Durante la semana prácticamente no se registraron precipitaciones en el ámbito provincial, pero las ocurridas los días previos han permitido dar avance y generalizar las tareas de siembra, que actualmente se ubican en el 30% de la superficie estimada. En la zona de General Pico, el avance está restringido a los contenidos de humedad edáfica.

En el aspecto fenológico, la mayoría transcurre la etapa de emergencia, con aquellos lotes más adelantados ya en etapas de crecimiento, y con buen estado general.



En la zona norte, correspondiente a la delegación Avellaneda, la siembra se encuentra detenida a la espera de mejoras en las condiciones de humedad edáfica.

En Cañada de Gómez y Venado Tuerto, avanza la siembra con muy buen ritmo en las labores, alcanzando importantes grados de cobertura. Se reportan resiembras en lotes con problemas de planchado de suelo. También un importante grado de enmalezamiento.

En la zona de Casilda, ante la ocurrencia de precipitaciones y la consecuente mejora en la humedad, se registra un importante avance en la siembra de soja de primera. La inestabilidad climática retrasa estos trabajos, ya que la continuidad de las labores, depende de la no ocurrencia de lluvias en los próximos días. Los lotes emergidos presentan buena densidad de plantas, con algunos inconvenientes por planchado de suelos, que hizo necesario el uso de rastras rotativas. A su vez se refiere información relacionada a la utilización de semillas de bajo vigor que han incidido en el logro adecuado del stand inicial de plantas. Solo en casos excepcionales se han verificado actividades de resiembra. Se están efectuando los controles de malezas de post emergencia y por el momento no se informan daños de plagas de aparición usual durante los primeros estadios de crecimiento.

En el caso de la soja de segunda, se inició la siembra en la región. Se reporta un avance mayor en zonas donde los antecesores fueron legumbres. Por el momento no se observan lotes emergidos ya que todos están en fase de germinación. Como resulta habitual en los campos de esta región, las variedades elegidas para estas coberturas son de grupo de madurez IV y V.



A pesar de la ausencia de precipitaciones en la región, se avanza con la siembra de soja de primera. La superficie implantada representa más del 75% estimado para el cultivo.

## SORGO



Comenzó la siembra en las delegaciones Junín, Bragado y Bolívar, en tanto que prosiguió en las de Tres Arroyos, Veinticinco de Mayo, La Plata y Lincoln. El cultivo está emergiendo sin mayores inconvenientes.



Está finalizando la siembra en la delegación Marcos Juárez, en tanto que comenzó en la zona de las delegaciones Río Cuarto y Villa María. En el área de la delegación San Francisco el avance es prácticamente nulo y condicionado por la sequía.



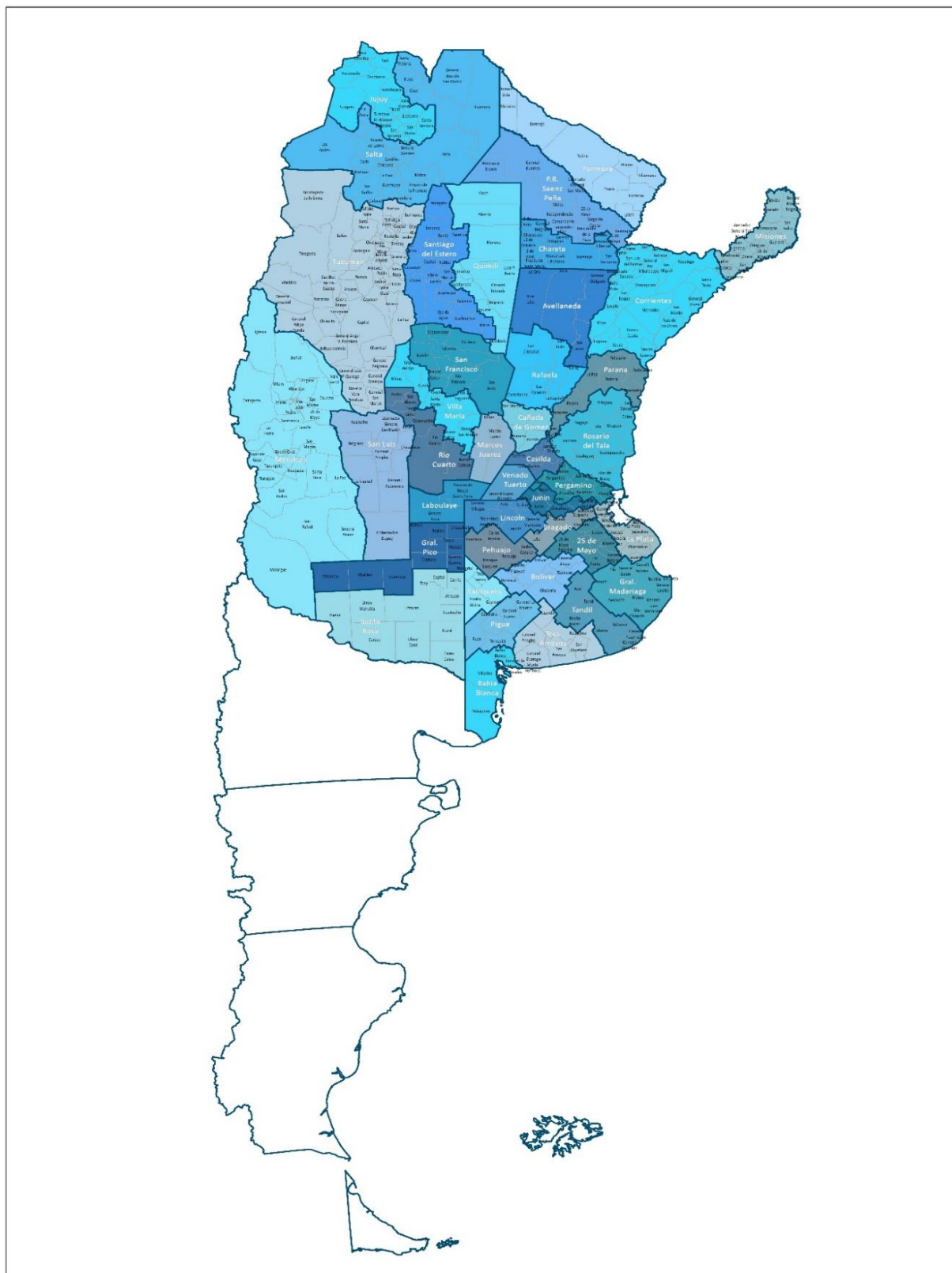
Siguen las tareas de implantación, siendo el avance de siembra del 67% en toda la provincia. Los lotes más adelantados se encuentran en etapa V4.



Continúa lentamente la siembra en la zona norte (delegaciones Avellaneda y Rafaela) luego de las precipitaciones ocurridas y la falta de piso.

En la región centro-sur los lotes más avanzados presentan 5 a 6 hojas expandidas con excelentes condiciones climáticas.

# MAPA DE DELEGACIONES





# Anexo



**AVANCE DE LA SIEMBRA DE ALGODÓN**  
**CAMPAÑA: 2023/2024 (\*)**

DELEGACIÓN	ÁREA A SEMBRAR <i>Hectáreas</i>	19/10 %	26/10 %	02/11 %	09/11 %	16/11 %	23/11 %
<b>CATAMARCA</b>	<b>450</b>						
Río Cuarto	800						30
San Francisco	200						100
Villa María	350				5	10	15
<b>CÓRDOBA</b>	<b>1.350</b>				<b>1</b>	<b>3</b>	<b>36</b>
Charata	110.500						17
Pcia. R. S. Peña	85.000					11	20
<b>CHACO</b>	<b>195.500</b>					<b>5</b>	<b>18</b>
<b>FORMOSA</b>	<b>4.000</b>						
<b>SALTA</b>	<b>18.544</b>				<b>2</b>	<b>5</b>	<b>18</b>
<b>SAN LUIS</b>	<b>4.300</b>			<b>37</b>	<b>45</b>	<b>72</b>	<b>87</b>
<b>SANTA FE</b>	<b>152.000</b>		<b>2</b>	<b>2</b>	<b>22</b>	<b>25</b>	<b>38</b>
Stgo. del Estero	69.600	13	16	17	17	25	27
Stgo. del Estero (Quimili)	133.400						
<b>SANTIAGO DEL ESTERO</b>	<b>203.000</b>	<b>5</b>	<b>5</b>	<b>6</b>	<b>6</b>	<b>9</b>	<b>9</b>
<b>TOTAL PAÍS</b>	<b>579.144</b>	<b>2</b>	<b>3</b>	<b>4</b>	<b>8</b>	<b>12</b>	<b>21</b>
	<i>22/23</i>						
	<i>21/22</i>	<b>3</b>	<b>5</b>	<b>13</b>	<b>21</b>	<b>25</b>	<b>30</b>

(\*) Cifras Provisorias



## AVANCE DE LA SIEMBRA DE ARROZ

CAMPAÑA: 2023/2024 (\*)

DELEGACIÓN		ÁREA A SEMBRAR <i>Hectáreas</i>	19/10	26/10	02/11	09/11	16/11	23/11
			%	%	%	%	%	%
CORRIENTES	LA	11.600	100	100	100	100	100	100
	LF	83.400	100	100	100	100	100	100
<b>T. CORRIENTES</b>		<b>95.000</b>	<b>100</b>	<b>100</b>	<b>100</b>	<b>100</b>	<b>100</b>	<b>100</b>
PARANA	LA	2.200	81	95	100	100	100	100
	LF	24.520	75	88	97	100	100	100
<b>T. PARANÁ</b>		<b>26.720</b>	<b>76</b>	<b>89</b>	<b>97</b>	<b>100</b>	<b>100</b>	<b>100</b>
R. DEL TALA	LA	3.900	75	78	80	85	90	92
	LF	31.400	65	73	90	92	95	97
<b>T. R.DEL TALA</b>		<b>35.300</b>	<b>66</b>	<b>73</b>	<b>89</b>	<b>91</b>	<b>94</b>	<b>96</b>
<b>T. ENTRE RÍOS</b>		<b>62.020</b>	<b>70</b>	<b>80</b>	<b>92</b>	<b>95</b>	<b>97</b>	<b>98</b>
FORMOSA	LA	0						
	LF	18.000	42	60	75	95	100	100
<b>T. FORMOSA</b>		<b>18.000</b>	<b>42</b>	<b>60</b>	<b>75</b>	<b>95</b>	<b>100</b>	<b>100</b>
AVELLANEDA	LA	1.200	30	40	50	70	80	90
	LF	10.300	50	60	70	80	85	95
<b>T. AVELLANEDA</b>		<b>11.500</b>	<b>48</b>	<b>58</b>	<b>68</b>	<b>79</b>	<b>84</b>	<b>94</b>
RAFAELA	LA	250	5	15	40	80	100	100
	LF	13.000	20	30	50	80	100	100
<b>T. RAFAELA</b>		<b>13.250</b>	<b>20</b>	<b>30</b>	<b>50</b>	<b>80</b>	<b>100</b>	<b>100</b>
<b>T. SANTA FE</b>		<b>24.750</b>	<b>33</b>	<b>43</b>	<b>58</b>	<b>80</b>	<b>93</b>	<b>97</b>
<b>TOTAL PAÍS</b>	LA	19.150	87	90	92	95	97	98
	LF	180.620	76	82	90	96	98	99
<b>TOTAL PAÍS</b>	<b>23/24</b>	<b>199.770</b>	<b>77</b>	<b>83</b>	<b>90</b>	<b>95</b>	<b>98</b>	<b>99</b>
	<b>22/23</b>	<b>193.780</b>	<b>69</b>	<b>76</b>	<b>84</b>	<b>88</b>	<b>90</b>	<b>92</b>

(\*) Cifras Provisorias

**AVANCE DE LA SIEMBRA DE GIRASOL**  
CAMPAÑA: 2023/2024 (\*)

DELEGACIÓN	ÁREA A SEMBRAR <i>Hectáreas</i>	19/10	26/10	02/11	09/11	16/11	23/11	
		%	%	%	%	%	%	
Bahía Blanca	3.900				38	68	98	
Bolívar	90.800	22	45	70	73	100	100	
Bragado	11.000	60	60	100	100	100	100	
General Madariaga	81.000		1	16	44	77	93	
Junín	3.930						15	
La Plata	9.000		10	20	40	50	70	
Lincoln	35.000			5	17	50	93	
Pehuajó	93.000			21	63	91	100	
Pergamino	2.780				45	100	100	
Pigüé	90.000		5	5	8	54	80	
Salliqueló	160.000			3	5	15	58	
Tandil	230.000	1	9	30	49	89	100	
Tres Arroyos	327.003	1	2	16	31	54	74	
25 de Mayo	50.767	27	44	72	92	100	100	
<b>BUENOS AIRES</b>	<b>23/24</b>	<b>1.188.180</b>	4	9	24	39	66	85
	<b>22/23</b>	<b>1.266.672</b>	4	5	13	31	58	71
Laboulaye	73.829				27	72	87	
Marcos Juárez	20.500	9	10	24	73	92	100	
Río Cuarto	12.500	14	20	44	70	100	100	
San Francisco	30.000	28	28	37	52	65	82	
Villa María	8.900							
<b>CÓRDOBA</b>	<b>23/24</b>	<b>145.729</b>	8	9	15	41	71	84
	<b>22/23</b>	<b>152.179</b>	34	49	80	87	96	99
Paraná	11.225	100	100	100	100	100	100	
Rosario del Tala	9.000	100	100	100	100	100	100	
<b>ENTRE RÍOS</b>	<b>23/24</b>	<b>20.225</b>	100	100	100	100	100	
	<b>22/23</b>	<b>20.090</b>	100	100	100	100	100	
General Pico	159.200	8	17	24	29	55	75	
Santa Rosa	112.000	5	15	20	30	89	100	
<b>LA PAMPA</b>	<b>23/24</b>	<b>271.200</b>	7	16	22	29	69	85
	<b>22/23</b>	<b>281.900</b>	5	24	33	52	72	84
Avellaneda	132.200	100	100	100	100	100	100	
Cañada de Gómez	10.000	58	60	60	60	100	100	
Casilda	8.000		69	100	100	100	100	
Rafaela	83.100	100	100	100	100	100	100	
Venado Tuerto	800			15	60	100	100	
<b>SANTA FE</b>	<b>23/24</b>	<b>234.100</b>	94	97	98	98	100	100
	<b>22/23</b>	<b>388.015</b>	99	99	99	99	99	99
CATAMARCA	50							
CORRIENTES	700	100	100	100	100	100	100	
CHACO (Charata)	81.100	100	100	100	100	100	100	
CHACO (Pcia. R. S. Peña)	61.140	48	48	48	48	100	100	
FORMOSA	3.100					90	100	
JUJUY	0							
MISIONES	0							
SALTA	1.500							
SAN LUIS	80.200		2	28	46	76	97	
STGO. ESTERO	2.970							
STGO. ESTERO (Quimilí)	46.840	62	62	62	62	100	100	
TUCUMÁN	130							
<b>TOTAL PAÍS</b>	<b>23/24</b>	<b>2.137.164</b>	<b>21</b>	<b>26</b>	<b>36</b>	<b>48</b>	<b>74</b>	<b>88</b>
	<b>22/23</b>	<b>2.465.201</b>	<b>31</b>	<b>36</b>	<b>44</b>	<b>56</b>	<b>73</b>	<b>82</b>

(\*) Cifras Provisorias

**AVANCE DE LA SIEMBRA DE MAIZ**  
CAMPAÑA: 2023/2024 (\*)

DELEGACIÓN	ÁREA A SEMBRAR Hectáreas	19/10	26/10	02/11	09/11	16/11	23/11	
		%	%	%	%	%	%	
Bahía Blanca	17.900					26	40	
Bolívar	203.250	13	19	21	24	40	69	
Bragado	155.000	40	40	40	40	40	50	
General Madariaga	141.000	5	7	21	35	45	53	
Junín	208.000	48	60	70	80	86	91	
La Plata	42.500	15	25	30	50	60	65	
Lincoln	331.000	28	36	41	41	41	41	
Pehuajó	385.500	19	25	28	66	86	89	
Pergamino	201.450	61	63	63	63	63	63	
Pigüé	150.000		5	5	7	19	33	
Salliqueló	250.000			5	8	15	50	
Tandil	340.000	1	5	15	35	50	71	
Tres Arroyos	365.467	2	5	14	21	43	60	
25 de Mayo	173.952	8	13	27	35	35	38	
<b>BUENOS AIRES</b>								
	23/24	2.965.019	17	22	28	39	49	62
	22/23	2.928.935	7	8	15	23	37	49
Laboulaye	503.684	7	12	12	12	16	27	
Marcos Juárez	432.600	69	73	78	78	79	81	
Río Cuarto	634.000	8	10	10	10	15	15	
San Francisco	750.000	9	9	10	14	16	18	
Villa María	610.000		2	2	3	8	15	
<b>CÓRDOBA</b>								
	23/24	2.930.284	15	18	19	20	23	27
	22/23	3.064.224	16	19	22	24	28	31
Paraná	158.400	63	63	68	72	72	72	
Rosario del Tala	322.000	80	80	80	82	82	82	
<b>ENTRE RÍOS</b>								
	23/24	480.400	75	75	76	79	79	79
	22/23	489.280	82	82	82	82	82	82
General Pico	453.900	16	24	30	35	37	54	
Santa Rosa	211.200	20	27	30	38	50	61	
<b>LA PAMPA</b>								
	23/24	665.100	17	25	30	36	41	56
	22/23	680.400	20	25	32	35	42	47
Avellaneda	177.800	7	7	7	7	7	7	
Cañada de Gómez	279.821	26	26	55	62	62	66	
Casilda	200.000	57	57	57	57	57	57	
Rafaela	337.500	31	31	31	31	31	31	
Venado Tuerto	215.000	30	30	40	60	70	80	
<b>SANTA FE</b>								
	23/24	1.210.121	30	30	39	44	46	49
	22/23	1.261.512	40	40	40	43	48	52
CATAMARCA	18.100							
CORRIENTES	11.000	80	80	80	80	80	80	
CHACO (Charata)	123.500							
CHACO (Pcia. R. S. Peña)	173.000							
FORMOSA	46.100							
JUJUY	12.688							
MISIONES	36.500	45	50	50	70	75	80	
SALTA	388.000							
SAN LUIS	405.200	1	1	7	12	21	32	
STGO. ESTERO	191.000							
STGO. ESTERO (Quimilí)	619.250							
TUCUMÁN	88.770							
<b>TOTAL PAIS</b>								
	23/24	10.364.032	18	20	24	29	34	40
	22/23	10.533.195	17	19	23	26	32	38

(\*) Cifras Provisorias

**AVANCE DE LA SIEMBRA DE MANI**  
**CAMPAÑA: 2023/2024 (\*)**

DELEGACIÓN	ÁREA A SEMBRAR Hectáreas	19/10 %	26/10 %	02/11 %	09/11 %	16/11 %	23/11 %
<b>BUENOS AIRES</b>	<b>52.700</b>			<b>1</b>	<b>10</b>	<b>40</b>	<b>84</b>
<b>CATAMARCA</b>	<b>1.100</b>						
Laboulaye	81.300				5	40	56
Marcos Juárez	27.000	5	18	43	74	100	100
Río Cuarto	128.500	7	11	25	60	95	100
San Francisco	9.870				24	39	58
Villa María	50.000						13
<b>CÓRDOBA</b>	<b>296.670</b>	<b>3</b>	<b>6</b>	<b>15</b>	<b>35</b>	<b>63</b>	<b>72</b>
<b>JUJUY</b>	<b>400</b>						
Gral Pico	16.100					9	28
Santa Rosa	700						
<b>LA PAMPA</b>	<b>16.800</b>					<b>9</b>	<b>27</b>
<b>SALTA</b>	<b>3.600</b>						
<b>SAN LUIS</b>	<b>16.000</b>	<b>11</b>	<b>14</b>	<b>31</b>	<b>49</b>	<b>67</b>	<b>96</b>
<b>SANTA FE</b>	<b>7.500</b>	<b>8</b>	<b>8</b>	<b>15</b>	<b>45</b>	<b>75</b>	<b>90</b>
<b>TUCUMAN</b>	<b>810</b>						
<b>TOTAL PAÍS</b>							
	23/24	3,2	5	13	30	57	72
	22/23	1	4	21	43	58	77

(\*) Cifras Provisorias

**AVANCE DE LA SIEMBRA DE SOJA**  
CAMPAÑA: 2023/2024 (\*)

DELEGACIÓN		ÁREA A SEMBRAR <i>Hectáreas</i>	19/10	26/10	02/11	09/11	16/11	23/11
			%	%	%	%	%	%
Bolívar	1ª	184.000						68
	2ª	125.000						
Bragado	1ª	340.000			1	1	10	40
	2ª	181.500						
General Madariaga	1ª	43.700						36
	2ª	45.000						
Junín	1ª	294.500				12	23	35
	2ª	190.000						
La Plata	1ª	46.000			2	5	8	20
	2ª	26.000						
Lincoln	1ª	463.000		1	11	24	43	76
	2ª	209.000						
Pehuajó	1ª	411.548			10	44	50	65
	2ª	102.842						
Pergamino	1ª	465.900				5	35	82
	2ª	283.250						1
Pigüé	1ª	116.000					8	27
	2ª	39.000						
Salliqueló	1ª	154.000						
	2ª	56.000						
Tandil	1ª	235.000					9	13
	2ª	340.000						
Tres Arroyos	1ª	155.000						7
	2ª	223.714						
25 de Mayo	1ª	259.406			2	15	50	80
	2ª	158.360						
<b>BUENOS AIRES</b>	<b>23/24</b>	<b>5.147.720</b>	<b>0</b>	<b>0</b>	<b>2</b>	<b>8</b>	<b>16</b>	<b>33</b>
	<b>22/23</b>	<b>4.997.610</b>	<b>0,3</b>	<b>0,4</b>	<b>2,4</b>	<b>9</b>	<b>18</b>	<b>30</b>
Laboulaye	1ª	501.317				10	37	42
	2ª	116.881						
Marcos Juárez	1ª	639.000			1	43	78	88
	2ª	199.000						23
Río Cuarto	1ª	1.102.400			1	6	30	70
	2ª	88.000						
San Francisco	1ª	781.733	3	3	4	7	15	23
	2ª	180.027						
Villa María	1ª	572.800					4	9
	2ª	103.000						
<b>CÓRDOBA</b>	<b>23/24</b>	<b>4.284.158</b>	<b>1</b>	<b>1</b>	<b>1</b>	<b>10</b>	<b>27</b>	<b>43</b>
	<b>22/23</b>	<b>4.198.034</b>	<b>0</b>	<b>1,1</b>	<b>3</b>	<b>13</b>	<b>23</b>	<b>49</b>
Paraná	1ª	144.200			2	6	14	36
	2ª	179.200						
Rosario del Tala	1ª	399.000			5	7	15	25
	2ª	341.500						
<b>ENTRE RÍOS</b>	<b>23/24</b>	<b>1.063.900</b>	<b>0</b>	<b>0</b>	<b>2</b>	<b>3</b>	<b>8</b>	<b>14</b>
	<b>22/23</b>	<b>973.500</b>	<b>0</b>	<b>5</b>	<b>12</b>	<b>16</b>	<b>23</b>	<b>34</b>

## AVANCE DE LA SIEMBRA DE SOJA (cont)

CAMPAÑA: 2023/2024 (\*)

DELEGACIÓN		ÁREA A SEMBRAR <i>Hectáreas</i>	19/10	26/10	02/11	09/11	16/11	23/11
			%	%	%	%	%	%
General Pico	1ª	322.800					18	38
	2ª	43.900						
Santa Rosa	1ª	75.900				5	10	20
	2ª	10.500						
<b>LA PAMPA</b>	<b>23/24</b>	<b>453.100</b>	<b>0</b>	<b>0</b>	<b>0</b>	<b>1</b>	<b>14</b>	<b>30</b>
	<b>22/23</b>	<b>431.050</b>	<b>0</b>	<b>0</b>	<b>0</b>	<b>1</b>	<b>9</b>	<b>26</b>
Avellaneda	1ª	185.200					1	1
	2ª	82.600					2	2
Cañada de Gómez	1ª	519.284				54	82	91
	2ª	219.015						
Casilda	1ª	510.000			3	11	39	82
	2ª	115.000						14
Rafaela	1ª	571.200				2	20	40
	2ª	325.700					8	10
Venado Tuerto	1ª	450.000			1	18	35	65
	2ª	110.000						1
<b>SANTA FE</b>	<b>23/24</b>	<b>3.087.999</b>	<b>0</b>	<b>0</b>	<b>1</b>	<b>14</b>	<b>30</b>	<b>47</b>
	<b>22/23</b>	<b>2.873.207</b>	<b>0</b>	<b>0</b>	<b>2,6</b>	<b>9</b>	<b>21</b>	<b>41</b>
<b>CATAMARCA</b>	1ª	24.500						
	2ª	19.000						
<b>CORRIENTES</b>	1ª	5.000						
	2ª	1.000						
<b>CHACO (Charata)</b>	1ª	302.000						
	2ª	36.300						
<b>CHACO (Pcia. R. S. Peña)</b>	1ª	210.000						
	2ª	45.000						
<b>FORMOSA</b>	1ª	14.220						
	2ª	1.100						
<b>JUJUY</b>	1ª	4.612						
	2ª	4.997						
<b>MISIONES</b>		4.309				10	45	63
<b>SALTA</b>	1ª	248.000						
	2ª	60.000						
<b>SAN LUIS</b>	1ª	250.000			9	19	38	76
	2ª	2.500						
<b>STGO. ESTERO</b>	1ª	134.000						
	2ª	99.500						
<b>STGO. ESTERO (Quimili)</b>	1ª	679.200						
	2ª	216.500						
<b>TUCUMÁN</b>	1ª	97.730						
	2ª	67.050						
<b>TOTAL PAÍS</b>	<b>23/24</b>	<b>16.563.395</b>	<b>0</b>	<b>0</b>	<b>1</b>	<b>8</b>	<b>19</b>	<b>33</b>
	<b>22/23</b>	<b>15.978.773</b>	<b>0</b>	<b>1</b>	<b>3</b>	<b>9</b>	<b>18</b>	<b>34</b>

(\*) Cifras Provisorias

## AVANCE DE LA SIEMBRA DE SORGO

CAMPAÑA: 2023/2024 (\*)

DELEGACIÓN	ÁREA A SEMBRAR Hectáreas	19/10	26/10	02/11	09/11	16/11	23/11	
		%	%	%	%	%	%	
Bahía Blanca	8.000							
Bolívar	3.100						64	
Bragado	1.700						50	
General Madariaga	2.000							
Junín	7.600						10	
La Plata	15.000		1	5	7	15	35	
Lincoln	19.000				2	48	65	
Pehuajó	7.000				100	100	100	
Pergamino	17.800	68	69	69	69	69	69	
Pigüé	15.000							
Salliqueló	21.000							
Tandil	0							
Tres Arroyos	6.601					13	21	
25 de Mayo	6.002				17	32	72	
<b>BUENOS AIRES</b>	<b>23/24</b>	129.803	9	10	10	17	26	36
	<b>22/23</b>	119.082	0,3	0,3	0,8	3	19	36
Laboulaye	9.872				5	18	28	
Marcos Juárez	13.500		5	17	66	82	93	
Río Cuarto	21.950						51	
San Francisco	32.460	10	10	10	12	18	21	
Villa María	11.500						5	
<b>CÓRDOBA</b>	<b>23/24</b>	89.282	4	4	6	15	21	38
	<b>22/23</b>	92.242	0	0,8	6	10	17	28
Paraná	30.300			8	18	38	53	
Rosario del Tala	32.000	45	70	75	76	77	80	
<b>ENTRE RÍOS</b>	<b>23/24</b>	62.300	23	36	42	48	58	67
	<b>22/23</b>	90.950	0	6	19	37	56	70
General Pico	1.700							
Santa Rosa	14.500						20	
<b>LA PAMPA</b>	<b>23/24</b>	16.200	0	0	0	0	0	18
	<b>22/23</b>	16.200	0	0	0	0	0	4
Avellaneda	31.600	2	7	17	18	21	26	
Cañada de Gómez	25.000					24	44	
Casilda	35.000		39	100	100	100	100	
Rafaela	65.000			8	18	29	40	
Venado Tuerto	5.000			5	50	80	90	
<b>SANTA FE</b>	<b>23/24</b>	161.600	0	9,8	28	34	44	53
	<b>22/23</b>	157.243	7	10	18	24	34	53
CATAMARCA	1.700							
CORRIENTES	5.500	100	100	100	100	100	100	
CHACO (Charata)	33.000							
CHACO (Pcia. R. S. Peña)	35.000							
FORMOSA	20.000							
JUJUY	2.843							
MISIONES	0							
SALTA	28.000							
SAN LUIS	20.000				12	38	62	
STGO. ESTERO	57.500							
STGO. ESTERO (Quimilí)	75.000							
TUCUMÁN	7.500							
<b>TOTAL PAIS</b>	<b>23/24</b>	<b>745.228</b>	<b>5</b>	<b>8</b>	<b>13</b>	<b>17</b>	<b>23</b>	<b>31</b>
	<b>22/23</b>	<b>749.655</b>	<b>2</b>	<b>4</b>	<b>8</b>	<b>12</b>	<b>20</b>	<b>30</b>

(\*) Cifras Provisorias

**AVANCE DE LA COSECHA DE TRIGO**  
CAMPAÑA: 2023/2024 (\*)

DELEGACIÓN		ÁREA SEMBRADA	19/10	26/10	02/11	09/11	16/11	23/11
		Hectáreas	%	%	%	%	%	%
Bahía Blanca	<i>T. pan</i>	69.980						
	<i>T. fideo</i>	9.000						
Bolivar	<i>T. pan</i>	89.100						
	<i>T. fideo</i>	3.400						
Bragado	<i>T. pan</i>	153.000						
	<i>T. fideo</i>	260						
General Madariaga		43.400						
Junín		195.200						
La Plata		50.000						
Lincoln		208.000						
Pehuajó	<i>T. pan</i>	81.797						
	<i>T. fideo</i>	460						
Pergamino	<i>T. pan</i>	246.300						
	<i>T. fideo</i>	314						
Pigüé	<i>T. pan</i>	289.000						
	<i>T. fideo</i>	14.000						
Salliqueló	<i>T. pan</i>	216.000						
	<i>T. fideo</i>	1.700						
Tandil	<i>T. pan</i>	234.000						
	<i>T. fideo</i>	7.700						
Tres Arroyos	<i>T. pan</i>	357.773						
	<i>T. fideo</i>	56.909						
25 de Mayo	<i>T. pan</i>	137.522						
	<i>T. fideo</i>	789						
<b>BUENOS AIRES</b>	<i>23/24</i>	2.465.604	0	0	0	0	0	0
	<i>22/23</i>	2.643.414	0	0	0	0	0	2
Laboulaye	<i>T. pan</i>	150.860						
	<i>T. fideo</i>	440						
Marcos Juárez		214.700				1	2	45
Río Cuarto		100.600						
San Francisco	<i>T. pan</i>	204.250	1,0	5	17	40	82	89
	<i>T. fideo</i>	2.050			5	42	53	64
Villa María		114.400						10
<b>CÓRDOBA</b>	<i>23/24</i>	787.300	0	1,2	4	10	20	35
	<i>22/23</i>	932.438	0	0	0	1	3	14
Paraná		258.000					8	39
Rosario del Tala		411.000					10	20
<b>ENTRE RÍOS</b>	<i>23/24</i>	669.000	0	0	0	0	9	28
	<i>22/23</i>	623.100	0	0	0	1	3	30
General Pico		87.100						
Santa Rosa		117.690						
<b>LA PAMPA</b>	<i>23/24</i>	204.790	0	0	0	0	0	0
	<i>22/23</i>	206.700	0	0	0	0	0	0
Avellaneda		107.000	6	36	50	57	71	80
Cañada de Gómez		170.000					31	73
Casilda		103.000						22
Rafaela		383.200			8	18	43	50
Venado Tuerto		150.000						
<b>SANTA FE</b>	<i>23/24</i>	913.200	0,7	4	9	14	32	46
	<i>22/23</i>	951.404	0	1,7	3	6	9	26
CATAMARCA		20.100	4	42	70	90	100	100
CORRIENTES		3.000						
CHACO (Charata)		40.350	11	20	39	72	95	100
CHACO (Pcia. R. S. Peña)		46.800	13	31	59	95	100	100
FORMOSA		1.800					100	100
JUJUY		1.900	30	50	60	80	100	100
MISIONES		0						
SALTA	<i>T. pan</i>	54.810	26	46	77	88	93	100
	<i>T. fideo</i>	5.200		5	50	75	90	100
SAN LUIS	<i>T. pan</i>	6.550						
	<i>T. fideo</i>	2.900						
STGO. ESTERO	<i>T. pan</i>	110.500	66	73	82	100	100	100
	<i>T. fideo</i>	4.500	72	72	89	94	94	94
STGO. ESTERO (Quimilí)		227.920			20	50	70	90
TUCUMÁN	<i>T. pan</i>	76.150	5	37	65	90	100	100
	<i>T. fideo</i>	4.950		54	92	98	100	100
<b>TOTAL PAÍS</b>	<i>23/24</i>	5.647.324	2	4	7	12	18	25
	<i>22/23</i>	5.905.784	1	2	3	4	7	18

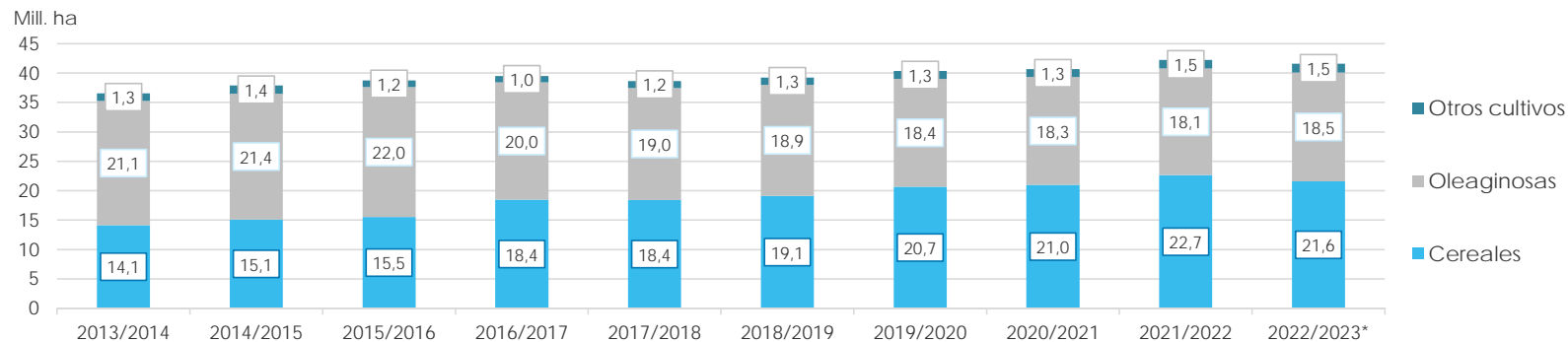
(\*) Cifras Provisorias



**ÁREA SEMBRADA DE GRANOS Y ALGODÓN DE LA REPÚBLICA ARGENTINA (en Ha)**  
**CAMPAÑAS 2013/2014-2022/2023 (\*)**

CULTIVOS	2013/2014	2014/2015	2015/2016	2016/2017	2017/2018	2018/2019	2019/2020	2020/2021	2021/2022	2022/2023*
ALPISTE	28.000	26.000	19.000	32.000	15.000	27.000	15.000	30.270	27.500	37.105
ARROZ	243.000	239.000	215.000	206.000	202.000	195.000	185.000	200.000	205.000	193.780
AVENA	1.460.000	1.340.000	1.329.000	1.350.000	1.151.000	1.364.000	1.485.000	1.405.500	1.482.890	1.475.445
CEBADA	1.342.000	1.082.000	1.514.000	980.000	1.020.000	1.353.100	1.277.000	1.237.000	1.635.620	1.790.000
CENTENO	310.000	319.000	332.000	307.000	323.000	345.000	726.000	668.000	919.730	886.967
MAIZ	6.100.000	6.000.000	6.900.000	8.480.000	9.140.000	9.000.000	9.500.000	9.750.000	10.670.000	10.533.195
MIJO	16.000	11.000	13.000	6.940	6.380	8.000	11.000	17.000	22.700	18.134
SORGO GRANIFERO	997.000	840.000	843.000	728.000	640.000	530.000	520.000	980.000	943.150	749.655
TRIGO	3.650.000	5.260.000	4.380.000	6.360.000	5.930.000	6.290.000	6.950.000	6.700.000	6.750.000	5.907.287
Subtotal Cereales	14.146.000	15.117.000	15.545.000	18.449.940	18.427.380	19.112.100	20.669.000	20.987.770	22.656.590	21.591.568
CARTAMO	9.000	44.000	80.000	26.000	35.000	28.650	27.000	6.000	5.150	9.745
COLZA	72.000	56.000	37.000	25.000	18.300	18.700	16.600	19.000	25.800	24.360
GIRASOL	1.300.000	1.465.000	1.435.000	1.860.000	1.704.000	1.826.000	1.400.000	1.628.000	1.969.000	2.465.200
LINO	18.000	15.000	17.000	13.000	12.400	14.200	9.000	14.200	11.000	17.145
SOJA	19.700.000	19.790.000	20.479.000	18.057.000	17.260.000	17.000.000	16.900.000	16.650.000	16.094.000	15.978.773
Subtotal Oleaginosas	21.099.000	21.370.000	22.048.000	19.981.000	19.029.700	18.887.550	18.352.600	18.317.200	18.104.950	18.495.223
ALGODON	552.000	524.000	406.000	253.000	327.000	441.000	450.000	415.000	504.000	534.660
MANI	412.000	425.500	370.000	364.000	452.000	389.000	370.000	410.000	417.000	373.847
POROTO	352.000	438.000	377.000	424.000	418.000	421.000	490.000	520.000	532.000	573.654
Subtotal Otros Cultivos	1.316.000	1.387.500	1.153.000	1.041.000	1.197.000	1.251.000	1.310.000	1.345.000	1.453.000	1.482.161
<b>TOTAL</b>	<b>36.561.000</b>	<b>37.874.500</b>	<b>38.746.000</b>	<b>39.471.940</b>	<b>38.654.080</b>	<b>39.250.650</b>	<b>40.331.600</b>	<b>40.649.970</b>	<b>42.214.540</b>	<b>41.568.952</b>

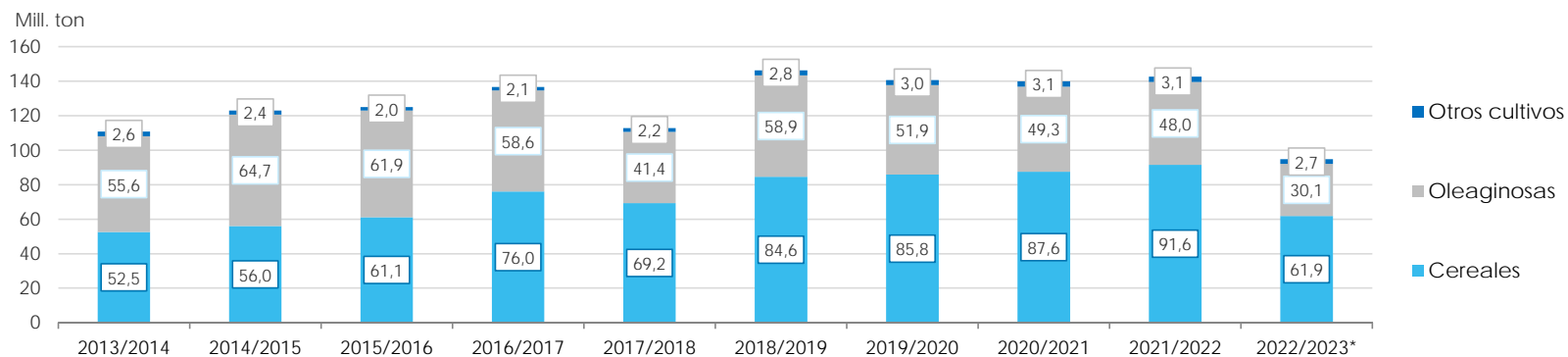
(\*) Cifras Provisorias



**VOLÚMENES DE PRODUCCIÓN DE GRANOS Y ALGODÓN (en Ton)**  
**CAMPAÑAS 2013/2014-2022/2023 (\*)**

CULTIVOS	2013/2014	2014/2015	2015/2016	2016/2017	2017/2018	2018/2019	2019/2020	2020/2021	2021/2022	2022/2023*
ALPISTE	53.000	32.000	29.000	44.000	22.000	41.000	20.500	44.300	36.100	40.700
ARROZ	1.580.000	1.560.000	1.400.000	1.330.000	1.368.000	1.190.000	1.220.000	1.450.000	1.215.000	1.163.000
AVENA	445.000	525.000	553.000	785.000	492.000	572.000	600.000	507.000	723.150	428.884
CEBADA	4.730.000	2.920.000	4.950.000	3.300.000	3.740.000	4.637.000	3.612.800	4.036.100	5.279.600	4.550.000
CENTENO	52.000	97.000	61.000	79.000	86.000	87.000	221.000	136.000	225.510	179.428
MAIZ	33.000.000	33.800.000	39.800.000	49.500.000	43.460.000	57.000.000	58.500.000	60.500.000	59.037.000	41.409.000
MIJO	3.000	4.640	6.870	5.330	2.250	4.000	5.400	9.500	9.400	7.717
SORGO GRANIFERO	3.470.000	3.100.000	3.030.000	2.530.000	1.560.000	1.600.000	1.850.000	3.300.000	2.883.000	1.610.100
TRIGO	9.200.000	13.930.000	11.300.000	18.390.000	18.500.000	19.460.000	19.770.000	17.600.000	22.150.000	12.556.000
Subtotal Cereales	52.533.000	55.968.640	61.129.870	75.963.330	69.230.250	84.591.000	85.799.700	87.582.900	91.558.760	61.944.829
CARTAMO	3.000	29.000	52.000	18.000	28.000	24.000	22.500	4.300	2.790	5.400
COLZA	112.000	105.000	67.000	50.000	35.000	40.000	32.500	17.900	52.900	39.000
GIRASOL	2.060.000	3.160.000	3.000.000	3.550.000	3.540.000	3.500.000	2.850.000	3.250.000	4.050.300	5.018.870
LINO	20.000	17.000	20.000	17.000	14.000	19.500	9.950	19.500	12.360	30.498
SOJA	53.400.000	61.400.000	58.800.000	55.000.000	37.790.000	55.300.000	49.000.000	46.000.000	43.860.000	25.045.000
Subtotal Oleaginosas	55.595.000	64.711.000	61.939.000	58.635.000	41.407.000	58.883.500	51.914.950	49.291.700	47.978.350	30.138.768
ALGODON	1.019.000	795.000	670.000	616.000	814.000	873.000	1.100.000	1.040.000	1.080.000	896.500
MANI	1.170.000	1.000.000	1.000.000	1.080.000	921.000	1.337.000	1.300.000	1.270.000	1.342.000	962.700
POROTO	430.000	600.000	370.000	414.000	473.000	579.000	630.000	750.000	661.000	792.500
Subtotal Otros Cultivos	2.619.000	2.395.000	2.040.000	2.110.000	2.208.000	2.789.000	3.030.000	3.060.000	3.083.000	2.651.700
<b>TOTAL</b>	<b>110.747.000</b>	<b>123.074.640</b>	<b>125.108.870</b>	<b>136.708.330</b>	<b>112.845.250</b>	<b>146.263.500</b>	<b>140.744.650</b>	<b>139.934.600</b>	<b>142.620.110</b>	<b>94.735.297</b>

(\*) Cifras Provisorias



**PRODUCCIÓN DE CULTIVOS EN LA REPÚBLICA ARGENTINA**  
CAMPAÑA 2022/2023 (\*)

CULTIVOS	ÁREA SEMBRADA	ÁREA NO COSECHADA	ÁREA COSECHADA	%	RENDIMIENTO	PRODUCCIÓN
	<i>Miles ha</i> (1)	<i>Miles ha</i>	<i>Miles ha</i> (2)		<i>qq/ha</i> (3)	<i>Miles ton</i> (2)*(3)/10
ALPISTE	37	0	37	100	11,1	41
ARROZ	194	21	173	89	67,2	1.163
AVENA	1.475	1.218	257	17	16,7	429
CEBADA	1.790	210	1.580	88	28,8	4.550
CENTENO	887	779	108	12	16,7	180
MAÍZ	10.533	2.428	8.105	77	51,1	41.408
MIJO	18	13	5	28	16,0	8
SORGO GRANIFERO	750	250	500	67	32,2	1.610
TRIGO	5.907	418	5.489	93	22,9	12.556
Subtotal Cereales	21.591	5.337	16.254	75	-	61.945
CÁRTAMO	9	0	9	100	5,6	5
COLZA	24	1	23	96	17,0	39
GIRASOL	2.465	12	2.453	100	20,5	5.019
LINO	17	0	17	100	17,8	30
SOJA	15.979	1.622	14.357	90	17,4	25.045
Subtotal Oleaginosas	18.494	1.635	16.859	91	-	30.138
ALGODÓN	535	23	512	96	17,5	896
MANÍ	374	2	372	99	25,9	963
POROTOS	574	2	572	99	13,9	793
<b>TOTAL PAÍS</b>	<b>41.568</b>	<b>6.999</b>	<b>34.569</b>	<b>83</b>	<b>-</b>	<b>94.736</b>

(\*) Cifras Provisorias

## HUMEDAD Y ESTADO DE LOS CULTIVOS

Desde el 17/11/2023 al 23/11/2023

PROVINCIA	DELEGACIÓN	TRIGO (Pan)									
		Estadio Fenológico					Estado General				Humedad
E	C	F	L	M	MB	B	R	M			
BUENOS AIRES	BAHÍA BLANCA	-	-	12	88	-	-	15	40	45	A/R/PS/S
	BOLIVAR	-	-	-	100	-	-	91	9	-	A/R
	BRAGADO	-	-	-	100	-	-	53	47	-	A
	GENERAL MADARIAGA	-	-	63	37	-	-	95	5	-	A
	JUNIN	-	-	-	100	-	8	92	-	-	A
	LA PLATA	-	-	70	30	-	90	10	-	-	A
	LINCOLN	-	-	2	98	-	-	52	47	1	A
	PEHUAJÓ	-	-	20	80	-	-	-	17	83	A/R/PS/S
	PERGAMINO	-	-	-	20	80	-	100	-	-	A
	PIGÜÉ	-	-	-	100	-	-	50	50	-	R
	SALLIQUELÓ	-	-	1	83	16	-	72	28	-	A/R
	TANDIL	-	-	16	84	-	-	99	1	-	A
	TRES ARROYOS	-	-	18	82	-	-	100	-	-	A/R/PS
25 DE MAYO	-	-	40	60	-	-	80	20	-	A	
CÓRDOBA	LABOULAYE	-	-	-	44	56	6	53	28	13	A/R
	MARCOS JUÁREZ	-	-	-	-	100	-	25	48	27	A/R
	RÍO CUARTO	-	-	-	48	52	-	41	44	15	A/PS
	SAN FRANCISCO	-	-	-	-	100	7	71	22	-	A/R/PS
	VILLA MARÍA	-	-	-	13	87	-	76	24	-	R/PS/S
ENTRE RÍOS	PARANÁ	-	-	-	30	70	-	72	17	11	E/A
	ROSARIO DEL TALA	-	-	-	30	70	25	55	20	-	E/A
LA PAMPA	GENERAL PICO	-	-	-	89	11	-	20	50	30	A/R
	SANTA ROSA	-	-	-	100	-	-	37	63	-	A/R/PS
SANTA FE	AVELLANEDA	-	-	-	-	100	2	29	42	27	E/A
	CAÑADA de GÓMEZ	-	-	-	-	100	17	46	35	2	A
	CASILDA	-	-	-	-	100	8	67	23	2	A
	RAFAELA	-	-	-	-	100	-	45	41	14	E/A
	VENADO TUERTO	-	-	-	70	30	-	20	60	20	A
CATAMARCA	CATAMARCA	-	-	-	-	-	-	-	-	-	-
CORRIENTES	CORRIENTES	-	-	-	100	-	-	100	-	-	A
CHACO	CHARATA	-	-	-	-	-	-	-	-	-	-
	ROQUE SÁENZ PEÑA	-	-	-	-	-	-	-	-	-	-
FORMOSA	FORMOSA	-	-	-	-	-	-	-	-	-	
JUJUY	JUJUY	-	-	-	-	-	-	-	-	-	-
MISIONES	POSADAS	-	-	-	-	-	-	-	-	-	-
SALTA	SALTA	-	-	-	-	-	-	-	-	-	-
SAN LUIS	SAN LUIS	-	-	-	100	-	-	32	45	23	A/R
SANTIAGO DEL ESTERO	SANTIAGO DEL ESTERO	-	-	-	-	100	-	100	-	-	A/R
	QUIMILÍ	-	-	-	-	100	-	60	32	8	R/PS
TUCUMÁN	TUCUMÁN	-	-	-	-	-	-	-	-	-	-

Las cifras expresan porcentaje de la superficie del área sembrada.

Estado general: MB: Muy Bueno, B: Bueno, R: Regular, M:Malo.

Humedad: A: Adecuada, R: Regular, E: Exceso, I: Inundación, PS: Principio de Sequía, S: Sequía.

Estadio Fenológico: E: Emergencia; C:Crecimiento; F: Floración; L: Llenado; M: Madurez

(\*) La sumatoria puede ser inferior a 100, correspondiendo la diferencia a siembras aún sin emerger.

## HUMEDAD Y ESTADO DE LOS CULTIVOS

Desde el 17/11/2023 al 23/11/2023

PROVINCIA	DELEGACIÓN	GIRASOL								Humedad	
		Estadio Fenológico					Estado General				
		E	C	F	L	M	MB	B	R	M	
BUENOS AIRES	BAHÍA BLANCA	14	83	-	-	-	-	38	62	-	A/R/PS/S
	BOLIVAR	-	-	-	-	-	-	-	-	-	A
	BRAGADO	-	100	-	-	-	-	80	20	-	A
	GENERAL MADARIAGA	20	68	-	-	-	-	100	-	-	A/R/PS/S
	JUNIN	-	-	-	-	-	-	-	-	-	A
	LA PLATA	30	70	-	-	-	100	-	-	-	A/R
	LINCOLN	55	45	-	-	-	-	100	-	-	A
	PEHUAJÓ	1	99	-	-	-	94	6	-	-	A/R/PS/S
	PERGAMINO	-	100	-	-	-	-	100	-	-	A
	PIGÜÉ	50	-	-	-	-	-	48	50	-	S
	SALLIQUELÓ	23	5	-	-	-	-	-	-	-	R
	TANDIL	43	33	-	-	-	-	100	-	-	A
	TRES ARROYOS	46	54	-	-	-	-	100	-	-	A/R/PS
25 DE MAYO	-	100	-	-	-	-	100	-	-	A	
CÓRDOBA	LABOULAYE	20	80	-	-	-	-	-	-	-	A
	MARCOS JUÁREZ	8	92	-	-	-	-	100	-	-	A
	RÍO CUARTO	-	100	-	-	-	-	100	-	-	A
	SAN FRANCISCO	50	50	-	-	-	-	80	20	-	A/R/PS
	VILLA MARÍA	-	-	-	-	-	-	-	-	-	-
ENTRE RÍOS	PARANÁ	-	100	-	-	-	-	100	-	-	E/A
	ROSARIO DEL TALA	-	100	-	-	-	-	100	-	-	A
LA PAMPA	GENERAL PICO	40	60	-	-	-	-	100	-	-	A/R
	SANTA ROSA	50	50	-	-	-	-	99	-	-	A/R/PS
SANTA FE	AVELLANEDA	-	10	67	22	-	28	54	14	4	E/A
	CAÑADA de GÓMEZ	-	58	42	-	-	58	42	-	-	A
	CASILDA	-	100	-	-	-	-	100	-	-	A
	RAFAELA	-	-	-	-	-	-	-	-	-	-
	VENADO TUERTO	30	60	-	-	-	-	100	-	-	A
CATAMARCA	CATAMARCA	-	-	-	-	-	-	-	-	-	-
CORRIENTES	CORRIENTES	-	-	100	-	-	-	100	-	-	A
CHACO	CHARATA	-	5	42	50	3	10	47	37	5	A/R/PS
	ROQUE SÁENZ PEÑA	-	-	27	73	-	-	50	50	-	R/PS/S
FORMOSA	FORMOSA	-	-	-	-	-	-	-	-	-	-
JUJUY	JUJUY	-	-	-	-	-	-	-	-	-	-
MISIONES	POSADAS	-	-	-	-	-	-	-	-	-	-
SALTA	SALTA	-	-	-	-	-	-	-	-	-	-
SAN LUIS	SAN LUIS	71	29	-	-	-	-	100	-	-	A/R
SANTIAGO DEL ESTERO	SANTIAGO DEL ESTERO	-	-	-	-	100	-	100	-	-	A/R/PS
	QUIMILÍ	-	80	20	-	-	-	59	41	-	R/PS
TUCUMÁN	TUCUMÁN	-	-	-	-	-	-	-	-	-	-

Las cifras expresan porcentaje de la superficie del área sembrada.

Estado general: MB: Muy Bueno, B: Bueno, R: Regular, M: Malo.

Humedad: A: Adecuada, R: Regular, E: Exceso, I: Inundación, PS: Principio de Sequía, S: Sequía.

Estadio Fenológico: E: Emergencia; C: Crecimiento; F: Floración; L: Llenado; M: Madurez

## HUMEDAD Y ESTADO DE LOS CULTIVOS

Desde el 17/11/2023 al 23/11/2023

PROVINCIA	DELEGACIÓN	MAIZ								Humedad	
		Estadio Fenológico					Estado General				
		E	C	F	L	M	MB	B	R	M	
BUENOS AIRES	BAHÍA BLANCA	100	-	-	-	-	-	100	-	-	A/R/PS
	BOLIVAR	100	-	-	-	-	-	100	-	-	A
	BRAGADO	10	90	-	-	-	-	80	20	-	A
	GENERAL MADARIAGA	36	64	-	-	-	-	100	-	-	A
	JUNIN	10	90	-	-	-	-	100	-	-	A
	LA PLATA	10	90	-	-	-	100	-	-	-	A/R
	LINCOLN	-	100	-	-	-	-	100	-	-	A
	PEHUAJÓ	10	90	-	-	-	-	70	30	-	A/R/PS/S
	PERGAMINO	-	100	-	-	-	-	100	-	-	A
	PIGÜÉ	100	-	-	-	-	-	50	50	-	S
	SALLIQUELÓ	80	20	-	-	-	-	-	-	-	R
	TANDIL	50	50	-	-	-	-	100	-	-	A
	TRES ARROYOS	62	37	-	-	-	-	100	-	-	A/R/PS
25 DE MAYO	6	94	-	-	-	-	100	-	-	A	
CÓRDOBA	LABOULAYE	20	80	-	-	-	-	100	-	-	A
	MARCOS JUÁREZ	-	100	-	-	-	-	95	5	-	A/R
	RÍO CUARTO	1	99	-	-	-	1	99	-	-	A/PS
	SAN FRANCISCO	90	10	-	-	-	-	72	28	-	A/R/PS
	VILLA MARÍA	64	36	-	-	-	-	2	98	-	R/PS/S
ENTRE RÍOS	PARANÁ	-	100	-	-	-	-	100	-	-	E/A
	ROSARIO DEL TALA	-	100	-	-	-	30	50	20	-	E/A
LA PAMPA	GENERAL PICO	40	60	-	-	-	-	100	-	-	A/R
	SANTA ROSA	78	22	-	-	-	-	95	5	-	A/R/PS
SANTA FE	AVELLANEDA	-	24	76	-	-	16	65	10	9	E/A
	CAÑADA de GÓMEZ	-	100	-	-	-	72	28	-	-	A
	CASILDA	-	100	-	-	-	34	56	10	-	A
	RAFAELA	-	100	-	-	-	-	100	-	-	A/R
	VENADO TUERTO	15	85	-	-	-	-	100	-	-	A
CATAMARCA	CATAMARCA	-	-	-	-	-	-	-	-	-	-
CORRIENTES	CORRIENTES	-	50	50	-	-	-	100	-	-	A
CHACO	CHARATA	-	-	-	-	-	-	-	-	-	-
	ROQUE SÁENZ PEÑA	-	-	-	-	-	-	-	-	-	-
FORMOSA	FORMOSA	-	-	-	-	-	-	-	-	-	
JUJUY	JUJUY	-	-	-	-	-	-	-	-	-	-
MISIONES	POSADAS	-	-	-	-	-	-	100	-	-	A
SALTA	SALTA	-	-	-	-	-	-	-	-	-	-
SAN LUIS	SAN LUIS	76	24	-	-	-	-	100	-	-	A/R
SANTIAGO DEL ESTERO	SANTIAGO DEL ESTERO	-	-	-	-	-	-	-	-	-	-
	QUIMILÍ	-	-	-	-	-	-	-	-	-	-
TUCUMÁN	TUCUMÁN	-	-	-	-	-	-	-	-	-	

Las cifras expresan porcentaje de la superficie del área sembrada.

Estado general: MB: Muy Bueno, B: Bueno, R: Regular, M: Malo.

Humedad: A: Adecuada, R: Regular, E: Exceso, I: Inundación, PS: Principio de Sequía, S: Sequía.

Estadio Fenológico: E: Emergencia; C: Crecimiento; F: Floración; L: Llenado; M: Madurez

(\*) La sumatoria puede ser inferior a 100, correspondiendo la diferencia a siembras aún sin emerger.

Secretaría de Agricultura,  
Ganadería y Pesca



Ministerio de Economía  
**Argentina**